

Управління культури і туризму, національностей та релігій
Сумської обласної державної адміністрації
Обласний комунальний заклад
«Сумська обласна дитяча бібліотека ім. М. Островського»



Пам'ятає

Шевченка

Сумщина

краєзнавчо-мистецька
презентація об'єктів
історично-мистецької
спадщини Сумщини,
пов'язаних з ім'ям
Т. Г. Шевченка

(до 200-річчя від дня
народження Т.Г. Шевченка)

Управління культури і туризму, національностей та релігій
Сумської обласної державної адміністрації
Обласний комунальний заклад
«Сумська обласна дитяча бібліотека ім. М. Островського»

Пам'ятає Шевченка

Сумщина

**краєзнавчо-мистецька презентація
об'єктів історично-мистецької спадщини
Сумщини, пов'язаних з ім'ям Т. Г. Шевченка**

**(до 200-річчя від дня народження
Т.Г.Шевченка)**

Пам'ятає Шевченка Сумщина : краєзнавчо-мистецька презентація об'єктів історично-мистецької спадщини Сумщини, пов'язаних з ім'ям Т. Г. Шевченка / ОКЗ «Сумська обласна дитяча бібліотека ім. М. Островського» ; уклад. О. М. Литвиненко. – Суми, 2014. – 40 с.

Видання містить матеріали, які розповідають про пам'ятки монументального мистецтва, пов'язані з ім'ям Т. Г. Шевченка.

Склала
Відповідальна за випуск
Комп'ютерний набір
Комп'ютерна верстка

Литвиненко О. М.
Тогобіцька Л. М.
Литвиненко О. М.
Оберлянд І. М.

Тираж 5 прим.

*Жі ете, в бронзі і в граніті,
Жі ете, в пам'яті людській,
Живи в піснях, живи у «Заповіті»,
У слові праведнім, у славі віковій!*

Л. Дмитренко

Історичний шлях народу складається із суми дій, зусиль та життя кожної особистості, але в підручниках та масовій свідомості залишаються окремі імена та події, що визначають вектори розвитку нації. Символічність, знаковість цих проявів – свідчення злиття національної культури та особистості в неподільне ціле. Мистецьке звернення до таких постатей – це шлях, коли національне набуває особистісних рис, втілюється в певних постатях, оскільки саме робота митця створює та закарбовує у свідомості образ історії, формує настрої в суспільстві та забезпечує емоційне наповнення реалій минулого. Встановлення численних пам'ятників Тарасу Григоровичу Шевченку є виразом поваги до особистості Поета, відіграє важливу роль у популяризації його імені, життя та творчості.

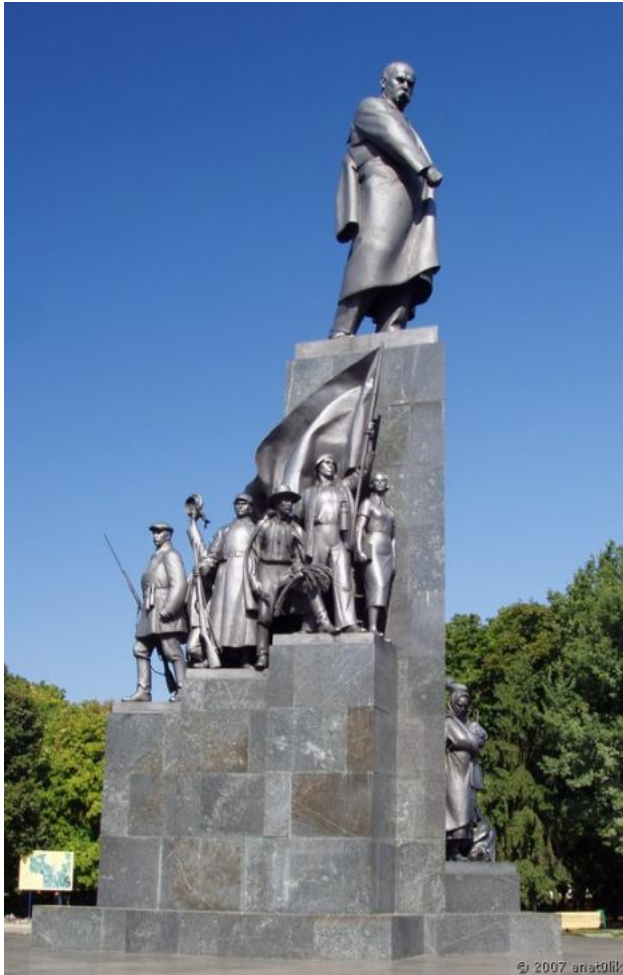
На цей час у 48 країнах світу налічується 1384 пам'ятники Тарасові Шевченку: 1256 в Україні та 128 за кордоном.

В Україні найбільше монументів, а саме 31, встановлено в Рогатинському районі Івано-Франківської області. Найменше – в Харківській області (4). Найстаріший встановлено в 1911 році в селищі Лисиничі Пустомитівського району Львівської області. Найвищий монумент (висота 7 метрів, вага близько 20 т.) – у місті Ковелі Волинської області. На найбільшій висоті (4 200 м) у Кабардино-Балкарії, Кавказ, пік Шевченка.

За кордоном найбільше пам'ятників встановлено в Росії – 30 (10 пам'ятників та 20 меморіальних дощок) та Казахстані – 16. У США є 9 пам'ятників, у Канаді – 9, у Білорусії – 6, Польщі – 5, Молдові – 4, Бразилії – 3, Аргентині – 3, Франції – 3. Ще за життя Тараса Шевченка, у 1860 р., його друг скульптор Михайло Мікешин хотів помістити барельєф із зображенням Поета поруч із барельєфом Миколи Гоголя на монументі «Тисячоліття Росії»,

відкритому в Новгороді. Зрозуміло, що влада не могла цього допустити.

Починаючи з 1911 року традиційним було скульптурне зображення Т. Г. Шевченка в кожусі та шапці, у зрілому віці. З 1990-х років Кобзаря почали зображати в молодому віці.



Харків. Автор М. Манізер

шевченкових поезій. Для деяких персонажів скульпторові позували актори Наталія Ужвій, Амвросій Бучма, Іван Мар'яненко, Олександр Сердюк.

Цікавим також є пам'ятник у Чернігові (1992), автор – Андрій Чепелик, народний художник України, лауреат Національної премії України імені Тараса Шевченка. Шевченко тут – молодий та показний франт, яким він і був, навчаючись у Петербурзькій Академії мистецтв.

У Лівобережній Україні перший скульптурний пам'ятник Шевченкові з'явився 1900 року в Харкові перед жіночою недільною школою з ініціативи української поетеси і просвітельки Христини Алчевської. Це було невелике погруддя роботи Володимира Беклемішева. Харків також володіє одним із кращих зразків монументальної Шевченкіани у світі та найкращим пам'ятником Кобзарю в Україні. Його було відкрито 25 березня 1935 р., виготовлений він за проектом скульптора Матвія Манізера. Бронзову постать заввишки близько 6 м видно здалеку. Довкола 11-метрового тригранного пілона 16 фігур, що зовні відтворюють героїв



Чернігів. Автор А. Чепелик

Серед закордонних пам'ятників найбільш цікавими і незвичайними є аргентинський (Буенос-Айрес, 1971) та італійський (Рим, 1973).

На першому – молодий Шевченко, в його постаті – напруження та пристрасне звернення до людей, поряд скульптурна група «Гайдамаки», що є своєрідною ілюстрацією до образу поета. Це мистецьке

рішення особливо вдале для пам'ятника, що знаходиться в іншому етнічному середовищі: супутні персонажі містять додаткову інформацію для глядачів, які мають обмежені знання про Україну, Шевченка, його твори. Автор – Леонід Моложанін.



Буенос-Айрес. Автор Л. Моложанин



Рим. Автор Уго Мацеї

Автор другого пам'ятника Уго Мацеї одягнув Тараса Григоровича в римську тогу, зобразив його трибуном-оратором, який, піднісши руку, звертається до присутніх із полум'яним словом. Таке «перевдягання» – образна констатація того, що Шевченко та його твори належать не лише Україні, а й усьому людству.

Встановлення халтурних пам'ятників видатним особистостям – одна з прикрих, проте сталих традицій нашої культури. Нерідко зводиться до формального ритуалу вшанування пам'яті і самого Шевченка. З більш ніж 1100 монументів, установлених на його честь в усьому світі, набереться близько сотні таких, на яких важко впізнати Кобзаря. Таким чином, бажання віддати великому поетові честь обертається на його спотворення. Часто скульптори далекого зарубіжжя роблять грубі помилки при виконанні Шевченкового портрета. Упізнати поета важко в його монументах, встановлених у Пекіні (Китай), Енкарнасьоні (Парагвай), Скоп'є (Македонія) та ін. Через широке географічне поширення більшість скульптур навіть умовно не схожі на поета, адже вони створюються людьми, які мають досить загальне уявлення про нього.



*с. Дуплисько
(Тернопільщина)*

Та інколи не поступаються своєю несхожістю і вітчизняні монументи великому Кобзарю. Найвідоміший серед усіх невдалих пам'ятників Шевченку стоїть на Андріївському узвозі в Києві. Це перехідна модель монумента,



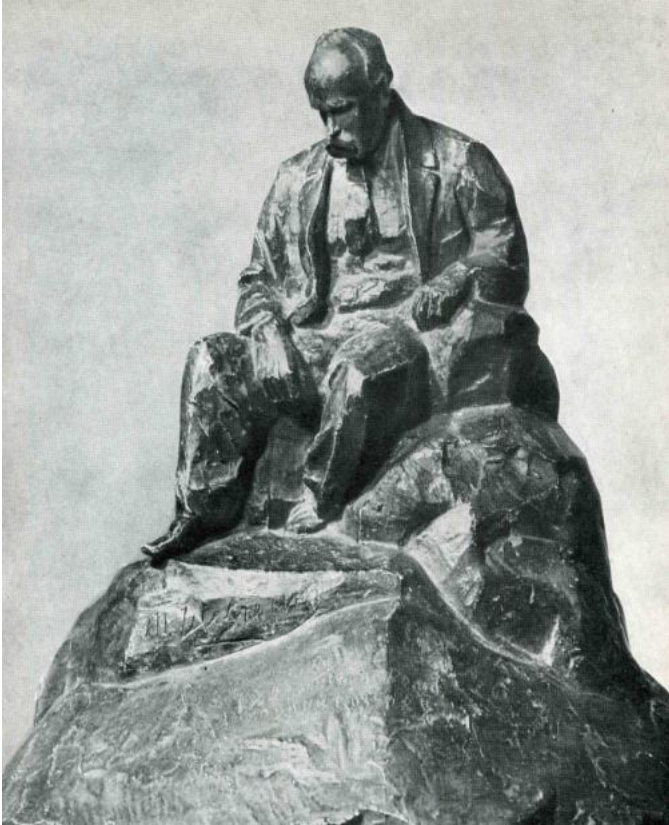
*Новгород-Сіверський
(Чернігівщина)*

який Іван Кавалерідзе встановив у Ромнах на Сумщині в 1918 році. Втім, остаточний варіант пам'ятника до цього часу вважається одним із найкращих у світі. У селі Дуплисько (Тернопільщина)

Шевченко зобразили карликом, а в

Новгород-Сіверському (Чернігівщина) – довгоносіком. Перелік невдалих пам'ятників Шевченку можна продовжувати, на жаль, із часом цей список тільки зростатиме.

Роменський район



*Авторський макет пам'ятника
Т. Шевченку в Ромнах*

Один із перших пам'ятників Кобзареві в Україні встановлений у місті Ромни Сумської області. Автор пам'ятника – відомий український скульптор і культурний діяч Іван Петрович Кавалерідзе.

Захоплення Кавалерідзе мистецтвом скульптури проявилось ще в молоді роки. Уяву юнака полонив образ Т. Г. Шевченка. Він намагається відтворити його просте і благородне обличчя, постійно повертається до улюбленого образу Кобзаря.

У роменському пам'ятнику Кавалерідзе представлений як скульптор, що цілком володіє змістом і формою, завдяки чому саме роменський Шевченко вважається кращим серед пам'ятників Поетові.

Пам'ятник Тарасу Шевченку в Ромнах розташований у середмісті у сквері на бульварі ім. Т. Шевченка, 12. Встановлений він був 1918 року, що робить його першим в історії повнофігурним пам'ятником Тарасові Шевченку.

Пам'ятник має жанровий характер. Скульптуру Шевченка відлито з бронзи, п'єдестал виготовлено з бетону. Тарас Григорович зображений сидячим на постаменті, який має форму намету, в глибокій задумі. Поет у піджаку та українській сорочці з зав'язаною стрічкою сидить нагорі брили, яка наче виростає з-

під землі, в задумливій позі з опущеною головою, погляд спрямований в землю. Права рука вільно лежить на коліні, тримаючи книгу.

На брилі викарбувані рядки з поезії Шевченка *«Марку Вовчку. На пам'ять»* 1859: *...І оживу, і думу вольную на волю, із домовини воззову.*



*Відкриття пам'ятника Т. Г. Шевченку в Ромнах у 1918 р.
У другому ряду, четвертий зліва – Іван Кавалерідзе*

Пам'ятник було відкрито 27 жовтня 1918 року на честь перебування Тараса Шевченка влітку (десь у 20-х числах липня) 1845 року на Іллінському ярмарку в Ромнах. Пам'ятник українському генію поезії вирішили встановити роменські залізничники, які звернулися по допомогу в його створенні до свого земляка, Івана Кавалерідзе. Архітектор погодився. Разом із цілим колективом однодумців та з допомогою місцевого осередку «Просвіти» Кавалерідзе невдовзі здійснив свій задум. Слід додати, що Іванові Кавалерідзе допомагали такі люди, як Степан Шкурат (пізніше він став знаменитим артистом, але на той час був звичайним пічником), котрий виконував бетонні роботи, та Григорій Вашкевич – історичний консультант, особистий

знайомий Тараса Григоровича. На врочистому відкритті були присутні урядова делегація та особистий представник гетьмана Скоропадського осавул Бловатний, який поклав до монументу вінок від гетьмана.

Через те, що пам'ятник був виготовлений з бетону, з плином часу він почав руйнуватися, тому 27 жовтня 1982 року було встановлено його копію з бронзи. Реконструкцію проводили скульптори В'ячеслав Клоков та Борис Довгань, а також архітектор Федір Юр'єв.

Ще однією цікавою особливістю пам'ятника є те, що він установлений на тому місці, де в 1845 році стояв намет Тараса Григоровича Шевченка.

Роменський пам'ятник також є найдавнішим серед відтворених на поштових випусках України. Він зображений на конвертах 1969 і 2000 років.



Пам'ятник Тарасу Шевченку в Ромнах, сучасний вид

У 1967 році в *Роменському районі, селищі Андріївка*, встановлено пам'ятник Т.Г. Шевченку з нагоди його перебування в селі восени 1843 року.

Місто Суми



*Авторський макет
пам'ятника Т. Шевченку в
Сумах*

скульптор Яків Красножон, архітектор Микола Махонько. Це ступінчастий чотирьохметровий постамент із цегли, облицьований гранітними плитами, на якому встановлена залізобетонна, окута міддю скульптура Кобзаря. На постаменті – напис, викладений накладними відлитими літерами. Поет зображений на повний зріст, у накинутому на плечі пальті та вишитій сорочці, з непокритою головою. Права рука підтримує полу пальта, у лівій, опущеній вниз – книга. Скульптура передає не тільки зовнішню схожість, але й душевний стан великого

В обласному центрі перший пам'ятник Т.Г. Шевченку, за авторством Івана Кавалерідзе, був споруджений у 1926 році. Поет був зображений сидячи. Скульптура складалася з геометричних форм, обмежених прямими площинами та обробленими «кубами». Тільки голова скульптури зберігала реалістичну форму і портретну схожість. У 1953 році за вказівкою Микити Хрущова пам'ятник був знесений.

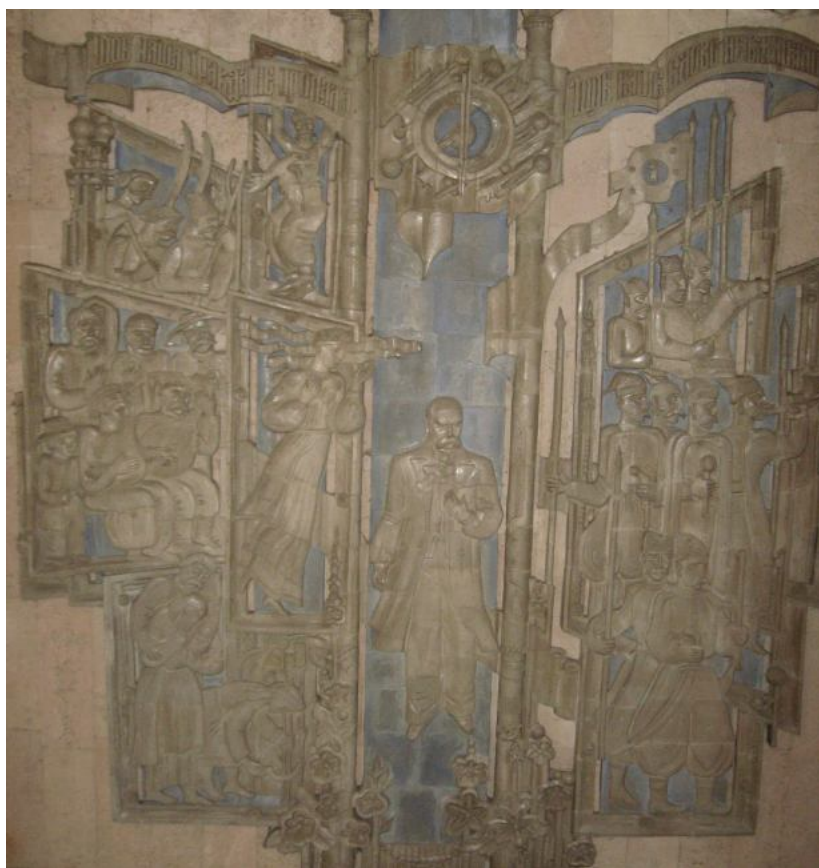
Існуючий нині пам'ятник Т.Г. Шевченку встановлено на вулиці Соборній. Автори:



Суми. Автор Я. Красножон

народного поета. У своєму творі Яків Красножон уникає ефектних жестів, вишуканих поз, несподіваних зображень, парадної урочистості. Характерна особливість фігури Шевченка – зовнішня стриманість і простота при великій увазі до внутрішнього життя, багатства характеру й духовного світу. Поет заглиблений у роздуми, охоплений думою, ніби прагне осмислити глибоке, широке, значне. Розкриттю саме цієї замисленості Шевченка підпорядковані уповільнений крок, стриманість руху, зовні спокійна поза. Вміло знайдені художні деталі пам'ятника – твердість постави поета, що передає міць зв'язку Кобзаря з рідною землею, книга в руках, як вираження того, що головною справою поета було слово. Вольове обличчя й проникливі допитливі очі, здається, викликають «дітей ХХІ століття» на щирі й відверті розмову.

У місті Суми також є монументальний рельєф (керамічне панно) «Т.Г. Шевченко та його герої», що встановлений у 1990 році та знаходиться за адресою: вулиця Кірова, 8 (у приміщенні колишнього книжкового магазину «Кобзар»). Автором панно є Єрмоленко Володимир Пилипович, заслужений художник України.



Місто Глухів



Мешканці Глухова шанують пам'ять про перебування в місті Шевченка. Його іменем названо одну з центральних вулиць.

Село Чорториги Глухівського району перейменоване на Шевченкове.

У травні 1991 року до 130-річчя перепоховання Т. Шевченка на старому Київському шляху було відкрито пам'ятний знак у вигляді стели з хрестом на верхівці.

Білопільський район

Пам'ятник встановлено 2010 року. Автори: скульптор – Віктор Стукан, архітектор – Сергій Криводід. Бронзова скульптура встановлена на прямокутному цегляному оцентованому постаменті з одноступінчастим бетонним цоколем.

На постаменті дошка з чорного граніту з меморіальним написом: *«Шевченко Т. Г. 1814-1861.»*

І оживе добра слава, слава України. І світ ясний невичірній тихо засіяє. Обнімемося ж, брати мої. Молю вас, благаю! І мертвим, і живим, і ненародженим».



Білопілья. Автор В. Стукан

Поет зображений на повний зріст, у розстебнутому сюртуку, сорочці, краватці, з непокритою головою. У руках, закладених за спину, манто (верхній довгий плащоподібний одяг прямого

крою). Шевченко зображений у задумливій і зовні спокійній позі. Голова опущена, обличчя спрямоване на українську хату, яка символізує дитинство поета. Справа біля хати горельєфне зображення молодого Тараса, у якого в лівій піднятій руці запалена свічка, у правій – олівець, яким він пише в розкритій книзі, що лежить перед ним. Твердий, цілеспрямований погляд підкреслюють глибокі зморшки лоба.



Білопілля. Київські художні майстерні

У 1955 році для увічнення пам'яті великого українського поета в Білопіллі було встановлено пам'ятник, виготовлений Київськими художніми майстернями.

Скульптура Шевченка встановлена на прямокутному постаменті. Поет зображений на повний зріст з книгою в руках. На постаменті дошка з меморіальним написом: «*Т. Г. Шевченко*». Скульптура залізобетонна, постамент цегляний, оцEMENTований.

У 1973 році в місті *Ворожба Білопільського району* встановлено бюст Т.Г. Шевченка, виготовлений з бетону і встановлений на бетонному постаменті прямокутної форми. Поет зображений без головного убору, у розстебнутому пальті, голова ледь опущена і повернута праворуч. На постаменті дошка з білого мармуру з меморіальним написом «*Т. Г. Шевченко. 1814-1861*».

Місто Конотоп



Конотоп. Автор О. Смотров



*Конотоп. Автор
І. Мельгунова*

Автори пам'ятника:
скульптор Олег Смотров,
архітектор М. Гавриш.

На бетонному постаменті у формі призми, обкладеному плитами з темно-сірого граніту, встановлена скульптура Шевченка, виготовлена з міді. Поет зображений сидячим на лавці, у задумливій позі, погляд спрямований вдалечінь, з «Кобзарем» у правій руці, яким він спирається на лавку. Ліва рука покладена на праве коліно. Вольове обличчя, проникливий погляд. У пластиці вдало передано портретну схожість, розкрито внутрішній зміст образу, його духовну силу. На лицьовому боці постаменту меморіальний напис «Т. Г. Шевченко». Пам'ятник встановлено у 1993 році в Конотопі для увічнення пам'яті великого українського художника та поета-демократа.

Автор пам'ятника – скульптор Ірина Мельгунова. Пам'ятник установлено у центрі міста на честь 125-річчя від дня

народження Тараса Шевченка в 1939 році. Реставраційні роботи проведені 1964 року під керівництвом Якова Красножона. Скульптура відлита з залізобетону та пофарбована бронзовою фарбою. Постамент масивний, викладений із цегли та

зацементований, складається з двох частин: верхня частина має вигляд зрізаної піраміди з квадратною площадкою для скульптури; нижня частина – прямокутна і становить собою цоколь постаменту. З лицьового боку розташований меморіальний напис «Тарас Шевченко». Поет зображений сидячим на стільці, в задумливій позі, без головного убору. Вдало передано портретну схожість. Охоплений думою, Кобзар прагне осмислити вічний і нескінченний плін життя.

У 1999 році в *місті Конотоп по вулиці Жовтневій, 29* було відкрито пам'ятник Тарасу Шевченку за авторством М. Новосельського та П. Ярошенка.

Кролевецький район



Кролевець. Автор В. Бородай

У південно-західній частині Кролевця, неподалік від будинку Г. Огієвської, 1965 року встановлено пам'ятник Т. Г. Шевченку.

Автори: скульптор Василь Бородай, архітектори А. Белостоцький та О. Супрун. Виконаний за типовим проектом, пам'ятник складається зі склобетонного бюста висотою 1,5 м, поставленого на вузький плінт, і прямокутний високий постамент. Двоступінчатий широкий цоколь надає композиції стійкості. Поет зображений з непокритою, трохи опущеною і повернутою вправо головою. Його

сумний погляд, насуплені брови, зморшки на лобі відображають глибоку задуму і внутрішню боротьбу, підкреслену неспокійними ритмами одягу і фактурою поверхні бюста. У 1976 році пам'ятник Кобзарю був перенесений на бульвар, названий його

ім'ям. Також був змінений постамент, раніше потинькований цементом.



*Кролевецький район,
селище Бистрик. Київські
художні майстерні*

Тарас Шевченко, перебуваючи в серпні 1859 року на кролевецькій землі, проїжджав і через село Бистрик Кролевецького району. На честь Поета в селищі в 1967 році встановлено пам'ятник, виготовлений Київськими художніми майстернями (реконструйовано 1985). Гіпсовий бюст Шевченка встановлено на цегляному поштукатуреному постаменті прямокутної форми. Цоколь пам'ятника з цегли, оштукатурений цементним розчином. Бюст виконаний за типовим проектом. Розміри: загальна висота – 3 м; висота бюсту – 1,1 м.



*Кролевецький район,
селище Бистрик.
Шевченківська криниця*



*Кролевецький район,
селище Литвиновичі.
Київські художні
майстерні*

У 1965 році в селі Литвиновичі Кролевецького району встановлено пам'ятник Тарасу Шевченку. Бюст виготовлений Київськими художніми майстернями з гіпсу і встановлений на цегляному поштукатуреному цементним розчином під шубу постаменті, який має форму зрізаної піраміди. Розміри: бюст – 1,5 м; загальна висота пам'ятника – 4,5 м.

Місто Лебедин

18 червня 1859 року Шевченко приїхав у *Лебедин* і зупинився в будинку братів Залеських. Наступні два дні він провів у Лихвині, а 21 червня вдруге побував у Лебедині. 27 серпня 1956 року на будинку була встановлена мармурова (1,2 x 0,8 м) дошка з меморіальним написом (автор невідомий). Текст на меморіальній дошці: **«В цьому будинку в 1859 році проживав великий поет революціонер-демократ**



*Лебедин. Автор
Я. Красножон*

Т. Г. Шевченко». Вгорі посередині – вписаний у круг рельєфний силует Шевченка, а внизу – вирізьблена складна композиція – три книги, палітра з двома пензлями, гусяче перо і тростина. Матеріал – білий полірований мармур. Меморіальна дошка обрамлена ліпною композицією з бетону – брама з двома напівколоннами. В 1965 році будинок братів Залеських був переобладнаний – у двох залах було розміщено постійну експозицію Лебединського музею ім. Т. Г. Шевченка, присвячену Кобзарю. Музей проіснував у цьому будинку до 1998.

Пам'ятник встановлено у 1964 році, в центральній частині площі. Автор – скульптор Яків Красножон. Ступінчастий постамент вінчає фігура Поета, що

ніби виростає зі скелі прямокутного перетину. Поет зображений в накинутому на плечі пальті, з непокритою головою. Права рука підтримує полу пальта, у лівій – книга. Цільність і монументальність скульптури досягається старанною проробкою портретних рис. У створенні цього образу Яків Красножон майстерно використовує композицію з крупно взятою фігурою, яка у своїх обрисах ніби повторює скелю «козацького духу». Цьому ж акомпанує характер ліплення, виконаний за методом нарощування маси. Вдало розкрито внутрішній зміст образу, духовну силу Кобзаря.

На скелі меморіальний напис: «*Т. Г. Шевченко. 1814-1861*». Кожна частина пам'ятника досить виразна і проглядається з усіх сторін.

Липоводолинський район



*Липоводолинський район,
селище Бєєво. Київські
художні майстерні*

Гіпсовий бюст Тараса Шевченка, встановлений у 1954 році в центрі селища *Бєєво Липоводолинського району*, виготовлений Київськими художніми майстернями; матеріал – залізобетон, цегла; бюст 0,8 м, на гіпсовому постаменті – 2,6 м.

У тому ж 1954 році в центрі селища *Саї Липоводолинського району* встановлено погруддя Т.Г. Шевченка. Бюст залізобетонний, на цегляному постаменті. Висота бюсту – 0,6 м, постаменту – 2 м.

У 1964 році в селищі *Семенівка Липоводолинського району* на території школи було встановлено погруддя Т. Г. Шевченку. Залізобетонний бюст встановлений на прямокутний постамент, виготовлений Київськими художніми майстернями. Висота бюста – 0,76 м, постаменту – 1,55 м.

2008 року в *Липовій Долині*, а саме на *Козацькому острові* було встановлено погруддя Т. Г. Шевченку. Автор: скульптор В. Міщенко.

Місто Недригайлів



**Недригайлів. Автор
Я. Красножон**

Урочисте відкриття пам'ятника Тарасу Григоровичу Шевченку відбулося 28 жовтня 1962 року. На відкритті були присутні нащадок Шевченка Дмитро Красицький, письменники Борис Антоненко-Давидович, Олекса Ющенко, Дмитро Білоус.

Автор пам'ятника: Яків Красножон. Скульптура висотою 3 метри є другим авторським повтором; матеріал – залізобетон, цегла.

Пам'ятник Поету розташований в центрі селища Недригайлів перед фасадом двоповерхового будинку дитячої та юнацької творчості. Становить собою залізобетонну скульптуру на повний зріст, в задумливій позі, зі схиленою головою. У лівій руці поет тримає «Кобзар». Скульптура встановлена на двоступінчастому бетонному постаменті. На постаменті прямокутна кам'яна дошка з меморіальним написом: *«...І мене в сім'ї великій, в сім'ї вольній, новій, не забудьте пом'янути незлим, тихим словом».*

Охтирський район

Бюст Тараса Шевченка в місті **Охтирка** встановлено 28 червня 1999 року до 3-ї річниці Конституції України на території міськвідділу внутрішніх справ за адресою вул. Жовтнева, 29.

Автори пам'ятки: Новосельський Михайло Антонович, на той час архітектор міста, та Ярошенко Петро Антонович.

Бюст виготовлено з алюмінію в майстернях заводу «Нафтопромаш».



*Охтирка. Автори
М. Новосельський та
П. Ярошенко*



*Охтирський район.
Пам'ятник Тарасу
Шевченку на території
спа-курорту
Буймерівка*

Тростянець район

Пам'ятник-погруддя Тарасу Шевченку (офіційно – пам'ятний знак з нагоди проголошення Незалежності України) встановлений на вулиці Миру у 2009 році. Автори погруддя: архітектори з міста Охтирка Новосельський Михайло Антонович та Ярошенко Петро Антонович. Погруддя зведено за кошти місцевого бюджету.

*Тростянецький район,
селище Гребениківка.* Бюст
Т. Г. Шевченка, встановлений у
1971 році. Виконання: Сумські



*Тростянець. Автори
М. Новосельський та
П. Ярошенко*

художньо-виробничі майстерні; матеріал – залізобетон, цегла; бюст 0,85 м.

У 1924 році бюст Т. Г. Шевченка встановлений в *селищі міського типу Кириківка, Великописарівського району* на подвір'ї школи. Автор – скульптор К. Терещенко; матеріал – залізобетон, цегла; бюст 0,90 м.

На Сумщині 10 селищ носять ім'я великого Кобзаря: *Шевченкове Буринського району; Шевченкове Великописарівського району; Шевченкове Глухівського району; Шевченкове та Шевченківське Конопотського району; Шевченкове Лебединського району; Шевченкове Сумського району; Шевченкове Ямпільського району; Шевченківка Білопільського району та Шевченків Гай – Тростянецького району*. Найбільші з них – села Шевченкове *Глухівського* та *Конопотського* районів, які безпосередньо пов'язані з перебуванням Тараса Григоровича на цих землях.

Шевченкове, Глуховський район. Село є адміністративним центром Шевченківської сільської ради, до складу якої входять також інші населенні пункти. Знаходиться на березі великого болота, з якого беруть початок річки Есмань і Ретік. Село засноване в другій половині XV ст., мало назву Чорториги. У 1945 році перейменоване на Шевченкове.

Шевченкове, Конопотський район. Розташоване за 20 км від райцентру. Село Шевченкове (колишня Гирівка) виникло в середині XVII століття. Наприкінці XVIII століття в селі Гирівці з'явилися нові землевласники – Лазаревські. З родиною Лазаревських мав близькі дружні стосунки Тарас Григорович Шевченко. У Гирівці Кобзар працював над поетичними творами, серед яких «Ой, на горі ромен цвіте».

Народні перекази свідчать, що Шевченко захоплювався красою місцевої природи, деревами парку і малював з натури етюди, а також зібрав у Гирівці багато зразків місцевого фольклору. Від селян-кріпаків записав кілька пісень, з яких до нас дійшли лише дві: «Теши, сину, ясенину» та «Ходить собі по церковці». Тарас Григорович записав у своєму «Щоденнику»:

«На удивление симпатические люди эти прекрасные братья Лазаревские, и все шесть братьев, как один, замечательная редкость».

Ім'я Шевченка увічнене також у назвах вулиць нашого краю.

У Сумах 2 вулиці носять ім'я великого поета – проспект Шевченка (в районі залізничного вокзалу) і вулиця Шевченка (в районі Центрального ринку)

Проспект Шевченка (до 1961 року – проспект Карла Маркса) – одна з найбільших, містоутворюючих вулиць, розташований у Ковпаківському районі Сум. Пролягає від мосту через річку Сумку (неподалік центру міста) до вулиці Привокзальної, перетинається з вулицями Новомістинською, Супруна і Леваневського, від проспекту відходять вулиця Гончарна й провулки лікаря Красовицького та Суджанський.

Забудова проспекту Карла Маркса стала значною містобудівною подією післявоєнного періоду історії Сум. Початок проспекту був задуманий як парадні ворота в місто, тому перші два будинки, що стоять при в'їзді на проспект, прикрашені декоративними вежами. У 1961 році з нагоди відзначення століття від дня смерті великого українського поета Тараса Шевченка проспект отримав свою сучасну назву – проспект Шевченка.

Іменем Кобзаря у світі названо більше 20 музеїв; 10 театрів; 5 ВНЗ; трамвайне депо (обслуговує правобережну лінію київського швидкісного трамвая); більше 50 вулиць (проспектів, провулків тощо); більше 170 населених пунктів; мала планета «Кобзар» (№ 2427); найбільша затока Північного Аральського моря; круїзний корабель (1967-2004) і легкий крейсер (1915-1927). У світі близько 500 тисяч людей носять прізвище Шевченко, відомі майже 100 непрямих нащадків поета. Валюта трьох країн виходила з його зображенням (СРСР: монета 1 рубль; Придністров'я: банкнота 50 рублів; Україна: банкнота 1 млн. карбованців, банкнота 100 грн. і золота пам'ятна монета 200 грн.).

ПЕРЕЛІК ВИКОРИСТАНОЇ ЛІТЕРАТУРИ

1. **Бондар-Терещенко І.** «Монументальна» любов по-харківськи. Епопея з непосидючими пам'ятками культури триває [Текст] / І. Бондар-Терещенко // Образотворче мистецтво. – 2013. – № 4. – С. 83-85.
2. **Дейнека, Анатолій.** Пам'ятники архітектури Сумщини [Текст] : путеводитель / А. Дейнека. – Харьков : Прапор, 1989. – 199 с.: ил.
3. **Національний музей Тараса Шевченка** [Електронний ресурс]. – Режим доступу: museumshevchnko.org.ua
4. **Пиріг Л.** Пам'ятники Шевченка у філателії [Текст] / Л. Пиріг // Образотворче мистецтво. – 2007. – № 1. – С. 104-105.
5. **Синько Р.** Кавалерідзе. Інше світобачення. Дослідження Музею-майстерні І.П. Кавалеридзе до 200-річчя від дня народження поета-пророка [Текст] / Р. Синько // Українська культура. – 2013. – № 8. – С. 48-57.
6. **Філатов А.** Страшний сон Шевченка [Текст] / А. Філатов // Українська культура. – 2013. – № 8. – С. 66-70.
7. **Шевченкіана** [Текст] // Українська культура. – 2013. – № 8. – С. 87.
8. **Шевченко Тарас Григорович** [Електронний ресурс]. – Режим доступу: ru.wikipedia.org



Харків. Автор Матвій Манізер



Чернігів. Автор Андрій Чепелик



Ромни. Автор Іван Кавалерідзе

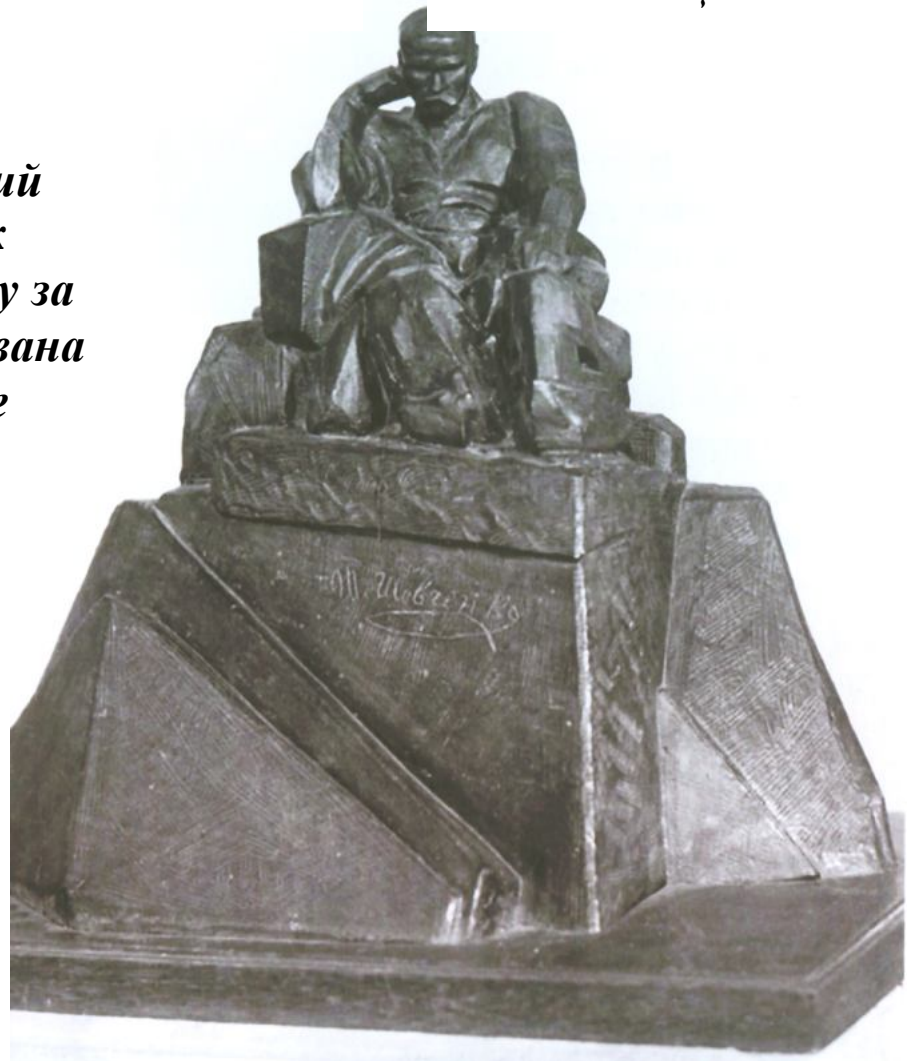


*Буенос-Айрес. Автор Леонід
Моложанин*



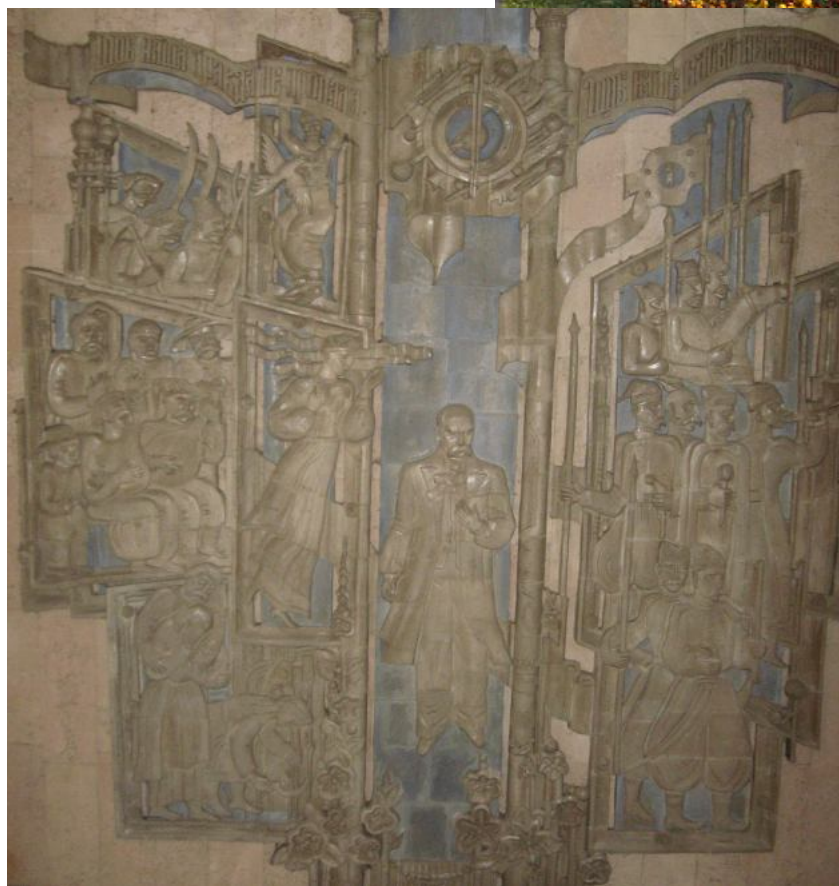
*Рим. Автор Уго
Мацеї*

*Суми. Перший
пам'ятник
Т. Г. Шевченку за
авторством Івана
Кавалерідзе*



*Суми. Існуючий
нині пам'ятник
Т.Г. Шевченку.*

*Автори:
скульптор Яків
Красножон,
архітектор
Микола
Махонько*



*Суми.
Монументальний
рельєф (керамічне
панно)
«Т. Г. Шевченко та
його герої».
Автор Єрмоленко
Володимир
Пилипович,
заслужений
художник України*



*Білопілля.
Автори:
скульптор
Віктор Стукан,
архітектор
Сергій Криводід*



*Білопілля.
Київські художні
майстерні*



Глухів. Пам'ятний знак у вигляді стели з хрестом на верхівці до 130-річчя перепоховання Т. Шевченка, на старому Київському шляху

*Недригайлів.
Автор Яків
Красножон*





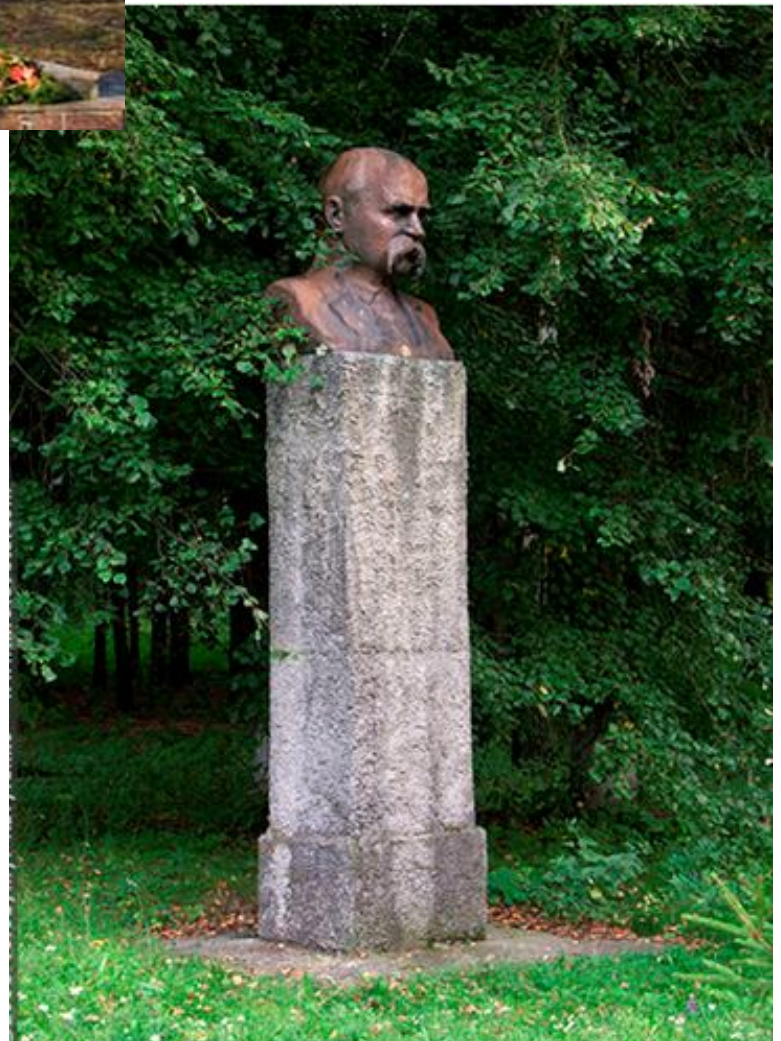
*Конопот.
Автори:
скульптор Олег
Смотров,
архітектор
М. Гавриш*

*Конопот.
Автор
пам'ятника –
скульптор Ірина
Мельгунова.
Реставраційні
роботи проведені
1964 року під
керівництвом
Якова
Красножона*





*Кролевець.
Автори:
скульптор
Василь Бородай,
архітектори
Анатолій
Белостоцький та
О. Супрун*



*Кролевецький
район, селище
Бистрик. Київські
художні
майстерні*

Кролевецький район, селище Бистрик, Шевченківська криниця



Кролевецький район, селище Литвиновичі. Київські художні майстерні



*Лебедин.
Автор Яків
Красножон*



*Липоводолінський
район, селище
Бєєво. Київські
художні майстерні*



*Охтирка.
Автори:
Новосельський
Михайло та
Ярошенко Петро*



*Тростянець.
Автори:
Новосельський
Михайло та
Ярошенко Петро*



Київ. Автор Матвій Манізер



*Канів. Могила Тараса Шевченка.
Автор Матвій Манізер*

м. Суми, вул. Петропавлівська, 51
тел/факс 22-00-82, тел. 22-00-66, 22-00-82
<http://sodb.sumy.ua>
biblioteka.sumy@mail.ru